

# **BRA ARBETSMILJÖ I SKOLAN GER BÄTTRE RESULTAT.**

# Att satsa på arbetsmiljön är att investera i bättre kunskapsresultat

Allt fler elever och allt fler lärare känner sig stressade, det visar inte minst Skolverkets rapport "Attityder till skolan". Parallellt med det ökar lärarnas sjukskrivningar och många lärare upplever en ohållbar situation på jobbet. Mycket talar för att det finns en koppling mellan stress och sjuktal för lärare, respektive stress och resultat för elever. Intuitivt säger det sig självt, en person som är frisk presterar bättre än en som är sjuk. Det gäller naturligtvis både lärare och elever.

Stressen i skolan är ett problem. I förlängningen riskerar den att slå ut både elever och lärare. Därtill leder den ökade stressen till sämre kunskapsresultat för både den enskilde eleven och skolans kunskapsresultat generellt.

Att satsa på skolans arbetsmiljö är därför att investera i bättre resultat i skolan. Det gäller dock inte bara att investera i en bättre arbetsmiljö, en stor del av stressen i skolan kommer av politiska beslut, som ska genomföras på en kort tid. Här måste politikerna fundera på om det bästa är att snabbt genomföra nya reformer, som riskerar att landa fel och i förlängningen bidra till en sämre skola, eller om man ska ta det lite lugnare och se till att reformerna hamnar rätt och bidrar till en bättre skola.

För tre år sedan gav vi gemensamt ut en rapport med titeln Bra arbetsmiljö höjer elevernas studieresultat. I den slog vi fast att en väg till förbättrade resultat är att satsa på arbetsmiljön i skolan. Det gäller fortfarande – och fördelen med att välja den vägen är att det samtidigt leder till att lärare och elever mår bättre och är mindre stressade.

I denna undersökning har vi jämfört kommuner där lärarna är sjukare med kommuner där lärarna är friskare. Tydligt är att i de friskare kommunerna tar man ett bättre grepp om arbetsmiljöfrågorna och ser till att det är en rimlig arbetsbelastning på skolorna.

I den förra rapporten hade vi fem förslag som vi krävde att ansvariga makthavare skulle genomföra. Dessvärre har inte tillräckligt hänt sedan dess. Därför uppmanar vi återigen alla företrädare för huvudmän, både kommunala och fristående, att vidta följande åtgärder:

- Lyssna på elever, lärare och rektorer när de framför synpunkter på arbetsmiljön
- Bygg en välfungerande organisation för samtal om arbetsmiljö
- Organisera arbetet så att arbetsbelastningen blir jämn och rimlig
- Låt elevers, lärares och skolledares hälsa väga tungt i allt beslutsfattande
- Bedriv ett aktivt hälsoarbete där både individen och kollektivet sätts i fokus

Gemensamt för samtliga förslag är att en förutsättning för att de ska kunna implementeras är att huvudmän för en dialog med elevers och lärares lokala företrädare såsom lärarnas skyddsombud, elevskyddsombud, elevkårer samt lokala fackliga företrädare i övrigt.

Johanna Jaara Åstrand  
Ordförande  
Läraryrket

Emil Gustavsson  
Ordförande  
Sveriges Elevkårer

# Innehåll

<b>2</b>	<b>Att satsa på arbetsmiljön är att investera i bättre kunskapsresultat</b>
<b>6</b>	<b>Sammanfattning</b>
<b>7</b>	<b>Stöttar ej lärandet i sjuka kommuner</b>
<b>7</b>	<b>Tiden används bättre i friska kommuner</b>
<b>7</b>	<b>Man har mindre möjligheter att påverka i sjuka kommuner</b>
<b>7</b>	<b>Stressigare i de sjukare kommunerna</b>
<b>8</b>	<b>Bakgrund</b>
<b>8</b>	<b>Vår tidigare undersökning</b>
<b>10</b>	<b>Attityder till skolan</b>
<b>12</b>	<b>Lärares sjuktalsutvecklingen och dess förklaring</b>
<b>13</b>	<b>Resultatredovisning</b>
<b>13</b>	<b>Stöttar ej lärandet i sjuka kommuner</b>
<b>14</b>	<b>Tiden används bättre i friska kommuner</b>
<b>15</b>	<b>Man har mindre möjligheter att påverka förutsättningarna i sjuka kommuner</b>
<b>16</b>	<b>Positivare känsla i friska kommuner</b>
<b>16</b>	<b>Aktiviteterna stressar mer i sjuka kommuner</b>
<b>17</b>	<b>Ibland finns det stöd att hämta</b>
<b>18</b>	<b>Friska kommuner har bättre organisation</b>
<b>18</b>	<b>Måste finnas en rimlig möjlighet att göra rösterna hörda i arbetsmiljöarbetet</b>
<b>19</b>	<b>Mindre inflytande över arbetsmiljöfrågorna i sjuka kommuner</b>
<b>20</b>	<b>Tas hänsyn till stress när man fattar beslut?</b>
<b>20</b>	<b>Läxor förknippat med negativa känslor</b>
<b>21</b>	<b>Metodavsnitt</b>

# Sammanfattning

Sedan tidigare vet vi att det finns en koppling mellan arbetsmiljön och resultaten i skolan, men också en koppling mellan hur arbetsmiljöarbete bedrivs och arbetsmiljön i skolan. Detta leder vidare till slutsatsen att det bör finnas en koppling mellan arbetsmiljöarbetet och resultaten i skolan. Vi har i en tidigare undersökning visat att det finns ett statistiskt samband mellan lärares sjukskrivningstal och resultaten i skolan. I kommuner där lärare är sjukare är resultaten sämre.

Samtidigt vet vi att stressen har ökat i skolan. Den trend som syns i Skolverkets rapport *Attityder till skolan* är klart negativ. För både alla elevgrupper och för lärarna har stressen ökat påtagligt sedan 2006. Det är också sjukskrivningar i stressrelaterade sjukdomar som har ökat snabbast för lärare, och samtliga lärargrupper ligger idag över övriga befolkningen i andelen som är sjukskrivna i stressrelaterade sjukdomar.

I den här undersökningen gräver vi djupare i hur man agerar i kommuner med mer eller mindre sjuka lärare. Kommuner som vi härefter kallar för friska kommuner respektive sjuka kommuner.

I undersökningen har vi bett respondenterna beskriva olika saker, här-efter kallade aktiviteter, som de gör och som påverkar deras känsla för skolan. Dessa har de sedan fått ge olika omdömen. Det är dessa omdömen, och de skillnader som föreligger mellan sjuka och friska kommuner, som ligger till grund för analysen.

Vi kan se att i de friska kommunerna lyckas man i högre grad fokusera på aktiviteter som stödjer lärandet och där skapas mindre stress hos både elever och lärare. Vidare anser sig lärare och elever i de friskaste kommunerna att de har större möjligheter att påverka både den enskilda men också den gemensamma situationen. Samtidigt tycks de stödfunktioner som finns, om något går snett, fungera bättre.

## STÖRRE DELAR AV VAD MAN GÖR STÖTTAR LÄRANDET I FRISKA KOMMUNER

När respondenterna själva beskriver sin skolvardag är det tydligt att i de friska kommunerna är det en större andel av aktiviteterna som stöttar lärandet än vad det är i de sjuka, 72 procent av aktiviteterna jämfört med 59 procent i de sjukaste kommunerna.

## TIDEN ANVÄNDS BÄTTRE I FRISKA KOMMUNER

Generellt används också den tid som finns till undervisning, planering och utveckling i skolan bättre i de friska kommunerna. Framför allt finns det många tidstjuvar i de sjukaste kommunerna, det är en klart större andel som anger att de aktiviteter som de själva anger spelar roll för deras upplevelse av skolan tar för mycket tid i de kommunerna jämfört med i de friskare kommunerna.

## MÖJLIGHETER ATT PÅVERKA ÄR AVGÖRANDE

Ett generellt problem i de kommuner som är sjukare är att det finns sämre möjligheter för lärare, skolledare och elever att påverka situationen i skolan. Av de aktiviteter som respondenterna har angett påverkar deras känsla för skolan anser lärarna och eleverna i nästan var tredje aktivitet att de inte har några som helst möjligheter att påverka situationen – de anser sig vara låsta av strukturer och förhållningssätt på ett sådant sätt att vad de än gör så förändras inte situationen. I de friskaste kommunerna är andelen där man anser sig inte kunna påverka alls ungefär var tionde istället.

## STRESSIGARE I DE SJUKARE KOMMUNERNA

Vår undersökning visar att det är klart stressigare i de sjukare kommunerna. I de sjukare kommunerna anser respondenterna att hälften av de angivna aktiviteterna är stressande medan motsvarade siffror i de friskare kommunerna bara är var fjärde.

# Bakgrund

## VÅR TIDIGARE UNDERSÖKNING

Under 2013 tog Sveriges Elevkårer och Lärarförbundet fram en gemensam undersökning med titeln *Bra arbetsmiljö höjer elevernas studieresultat*. Den undersökningen gjordes ungefär på samma sätt som föreliggande undersökning. I den jämförde vi kommuner med höga sjuktal bland lärare med sådana som hade låga. Dessutom gjorde vi statistiska körningar över samvariationen av lärares sjuktal med resultaten i skolan.

Anledningen till att vi valde lärares sjuktal som utgångspunkt för vår studie den gången, liksom i den här undersökningen, är att det är svårt att mäta arbetsmiljö och arbetsmiljöarbete, men genom lärarnas sjukfrånvaro skapar vi en indikator för hur bra arbetsmiljön och arbetsmiljöarbetet är inom en kommun. Med en bra arbetsmiljö blir lärares sjuktal lägre och med en dålig stiger de. Detsamma bör rimligtvis också gälla kopplingen mellan god arbetsmiljö och elevers sjuktal. Den siffran har dock varit svår att hämta och i denna undersökning vilar vi oss enbart på lärares sjuktal som indikator.

## HÖGA SJUKTAL GÅR HAND I HAND

### MED SÄMRE ELEVRESULTAT

Våra analyser i den förra undersökningen visar att där lärare är sjuka presterar eleverna sämre. För varje procentenhet som lärarnas sjuktal ökar i en kommun minskar meritvärdet i årskurs 9 med 1,4 poäng. Samtidigt slutför en dryg halv procentenhet färre 20-åringar gymnasieskolan. Det finns alltså en samvariation mellan lärares sjuktal och elevernas resultat.

Skillnaden i sjuktal bland lärare mellan kommuner som har låga och höga sjuktal är drygt 6,5 procentenheter. Översätts detta till skillnad i skolresultat betyder det, för den kommun där lärarna är sjukare, att knappt fyra procentenheter färre 20-åringar har slutfört gymnasiet. Samtidigt är meritvärdet i grundskolan nio och en halv poäng lägre.



## DÄR LEDNINGEN LYSSNAR BLIR ARBETSMILJÖN BÄTTRE

För att få förklaringar till sambandet mellan sjuktal och resultat ställde vi frågor om arbetsmiljö, arbetsmiljöarbete, attityder och ansvar till rektorer, skyddsombud för lärare och elevrepresentanter i gymnasieskolan i några av de kommuner som har hög respektive låg sjukfrånvaro.

Eleverna, lärarna och rektorerna fick ge exempel på faktorer som påverkar arbetsmiljön på deras skola. Exempelen var ganska lika i de olika kommunerna, men förhållningssättet från de ansvariga skilde sig åt. Där de ansvariga bryr sig och vidtar åtgärder när elever, lärare och rektorer lyfter sina problem är sjuktalet lägre – och i förlängningen resultaten bättre.

## I KOMMUNER MED LÅGA SJUKTAL GÖR MAN MER RÄTT

Det finns också flera andra faktorer som stödjer det faktum att lägre sjuktal följer av ett aktivt engagemang hos de ansvariga och att de vidtar åtgärder när elever, lärare och rektorer lyfter problem.

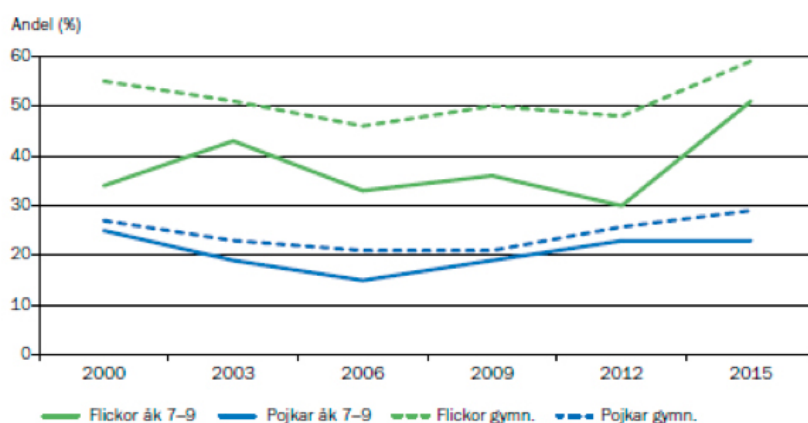
I kommuner med låga sjuktal för medarbetarna lyssnar de ansvariga i högre utsträckning på lärares och elevers synpunkter om arbetsmiljön jämfört med hur det ser ut i kommuner med höga sjuktal. I dessa kommuner finns också bättre forum för att diskutera arbetsmiljö och i större utsträckning når synpunkterna till nivåer ovanför skolan jämfört med hur det ser ut i kommuner med höga sjuktal.

Resultaten visar också att i kommuner med låga sjuktal är arbetsmiljöarbetet mer känt hos dem som inte har direkta uppdrag i det. Samtidigt vägs frågor som stress och förutsättningar att organisera arbetet för jämn arbetsbelastning i större utsträckning in i beslutsfattandet och skolor får i större utsträckning de resurser som behövs för att både förebygga arbetsmiljön och åtgärda brister i den.

## ATTITYDER TILL SKOLAN

Skolverkets rapport Attityder till skolan visar att både elever och lärare upplever ett stressigt arbets- och studieklimat. För elevernas del är det en stabil ökning av stressen under de senaste tio åren. Figuren till höger, som är hämtad ur senaste *Attityder till skolan*, visar andelen elever i gymnasieskolan och grundskolans år 7-9 som anger att de oftast eller alltid känner sig stressade i skolan. I 2015 års undersökning anger mer än varannan av flickorna i årskurserna 7-9 och nästan sex av tio av flickorna i gymnasieskolan att de oftast eller alltid känner sig stressade i skolan. För pojkar är motsvarande siffror ungefär var fjärde.

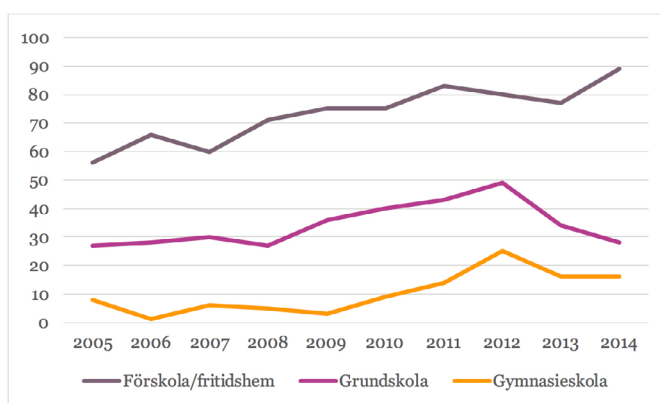
Vi kan också notera att sedan 2006 har andelen som känner sig stressade ökat inom alla grupper. När de elever som känner sig stressade åtminstone en gång per vecka svarar på vad det är som stressar dem anger de i fallande ordning: läxor och hemuppgifter, prov, egna krav, betyg, för lite tid mellan lektionerna och slutligen, den enda orsak där pojkar känner stress i samma omfattning som flickor, krav från föräldrarna. För lärare visar nedanstående tabell hur utvecklingen har sett ut sedan 2003. Totalt har stressnivån ökat även om man kan skönja en viss förbättring de senaste åren.



Figur 1 Elever som är stressade (hämtat från Skolverkets Attityder till skolan)

	TOTALT	KVINNOR	MÄN	GRUND- SKOLAN	GYMNASIE- SKOLAN
2003	47	51	39	49	41
2006	40	44	32	42	34
2009	45	50	34	48	36
2012	55	60	45	59	47
2015	50	56	38	52	45

Tabell 1 Andel lärare i procent som svarat att de oftast eller alltid känner sig stressade i skolan. Totalt och fördelat på kön och skolform år 2003–2015 (hämtat från *Attityder till skolan 2015*).



Figur 2 Överrepresentation i sjukskrivningar i stressrelaterade sjukdomar (det som i Försäkringskassans statistik kallas för psykiska sjukdomar och syndrom samt beteendestörningar) angiven i procent för de tre stora lärargrupperna

## LÄRARES SJUKSKRIVNINGAR OCH DESS FÖRKLARING

Lärares sjukskrivningar har ökat under det senaste tio åren, inte minst i stressrelaterade sjukdomar och nu gäller för alla lärargrupper att de har en stor överrepresentation i stressrelaterade sjukdomar.

För samtliga lärargrupper ligger sjuktalen i stressrelaterade sjukdomar klart över de som gäller för arbetsmarknaden som helhet. Samtidigt har överrepresentationen för grund- och gymnasielärare minskat något under de senaste åren. Det beror dock inte på att sjuktalen har minskat hos dessa grupper, utan för att sjuktalen generellt är på väg upp på arbetsmarknaden.

I en rapport som Lärarförbundet gav ut 2015, *Hur skolpolitiken påverkar lärares hälsa*, kopplas de ökade sjuktalen till den politik som förs. Sådant som dåligt genomförda reformer i meningen dåligt utredda och hastigt implementerade, samtidigt som det skedde många parallellt skapar frustration och slår ut lärare.

Ett annat stort problem är de tillkommande arbetsuppgifter som dykt upp och de allt större grupperna av barn och elever, som skapar stress genom dåligt samvete och dålig balans mellan krav och kontroll. Dessutom finns det problem med att det finns alldeles för liten koppling mellan vad som krävs via lag och förordning, samt de förutsättningar, som stat och kommuner, som behövs för att göra jobbet.

# Resultatredovisning

I denna undersökning har utvalda skyddsombud för lärare, elevskyddsombud eller andra elevföreträdare fått svara på frågor om arbetsmiljö. Sammantaget är det 34 personer som har svarat. Därav är 21 elever och 13 lärare. 17 av de svarande återfinns i kommuner där lärares sjuktal är låga, alternativt där sjuktalen minskar kraftigt (härefter kallade friska kommuner), lika många återfinns i kommuner där sjuktalen ökar kraftigt eller är stabilt höga (härefter kallade sjuka kommuner). Var och en av respondenterna har fått svara på frågorna "Till vad använder ni er tid?" relaterat till skolan samt "Ange andra aspekter som påverkar din känsla för skolan". Av svaren (som vidare benämns som aktiviteter) på den första frågan har man sedan fått välja ut de fyra aktiviteter som påverkar känslan för skolan mest, samtidigt som övriga aspekter var begränsade till maximalt fyra per respondent.

Utifrån de 241 aktiviteter som blev resultatet har sedan respondenterna fått svara på frågor kopplat till dels hur detta påverkar arbetsmiljön och dels hur arbetsmiljöarbetet fungerar kring aktiviteten. Samma uppföljande frågor, förutom en om tidsanvändning, har ställts till båda uppsättningar. Vi väljer därför att redovisa detta resultat samlat.

## STÖTTAR EJ LÄRANDET I SJUKA KOMMUNER

Den första frågan är hur de olika aktiviteterna stöttar lärandet i skolan.

Stöttar aktiviteten i lärandet?	TOTALT	FRIS-KASTE	SJUKASTE
Stöttar lärandet i mycket stor utsträckning	43%	48%	38%
Stöttar lärandet i stor utsträckning	22%	23%	22%
Stöttar lärandet i mindre utsträckning	19%	17%	20%
Stöttar lärandet i mycket liten utsträckning	16%	11%	21%

Tabell 2 Stöttar aktiviteten lärandet

Av aktiviteterna är det sammantaget 65 procent som anger att de stöttar lärandet. Det framkommer en tydlig skillnad – i friskare kommuner stöttas lärandet till 72 procent jämfört med i de sjukare där siffran är 59 procent. Det är framför allt i extremvärdena som det skiljer mellan de sjukaste och de friskaste kommunerna. Generellt kan vi alltså säga att i friskare kommuner så är det fler aktiviteter som bedöms vara till gagn för lärandet.

## TIDEN ANVÄNDS BÄTTRE I FRISKA KOMMUNER

På de 136 aktiviteter som bedömdes ta tid fick respondenterna också ange om det var för mycket, lagom eller för lite tid som gick åt till ett visst område.

Tar aktiviteten för liten, lagom eller för mycket tid?	TOTALT	FRIS - KASTE	SJUKASTE
För stor	31%	22%	40%
Lagom	51%	56%	46%
För liten	18%	22%	15%

Tabell 3 Tar aktiviteten för liten, lagom eller för mycket tid

I de kommuner som är de sjukaste är det alltså klart fler aktiviteter som stjälar tid från det som är det viktigaste enligt respondenterna. Medan det i de friskaste kommunerna är en större andel som respondenterna bedömer är lagom eller för liten. Vi ser också hur tidsåtgången anges vara lagom i högre utsträckning (56 procent) i friskare än i sjukare kommuner (46 procent).

Frågor som till exempel bedöms ta för mycket tid är läxor, inställda lektioner, administrativa sysslor och komma igång med lektionerna. De som bedöms ta för lite tid är till exempel fortbildning, utveckla (gymnasie) programmet, förberedsetid, elevärenden och läxor.

## MAN HAR MINDRE MÖJLIGHETER ATT PÅVERKA FÖRUTSÄTTNINGARNA I SJUKA KOMMUNER

Nästa fråga som respondenterna fick besvara kopplat till de 241 aktiviteterna var vilka påverkansmöjligheter man har som endera enskild eller som kollektiv. Det gavs fyra svarsalternativ, där ett var att man inte ansågs sig ha några påverkansmöjligheter alls, de andra tre handlar om huruvida respondenten själv eller tillsammans med andra skulle kunna påverka situationen.

Känner du att du kan vara med och påverka förutsättningarna för denna sak?	TOTALT	FRIS-KASTE	SJUKASTE
Kan inte påverka min egen situation men däremot generella förutsättningar för hela skolan	7%	9%	5%
Kan påverka både min egen situation och generella förutsättningar för hela skolan	25%	29%	21%
Kan påverka min egen situation men inte generella förutsättningar för hela skolan	48%	51%	45%
Kan varken påverka min egen situation eller generella förutsättningar för hela skolan	21%	11%	30%

Tabell 4 Kan man påverka förutsättningarna för aktiviteten

Tydligt är att i de kommuner som är sjukast anser sig respondenterna ha klart mindre möjligheter att påverka både den egna situationen och de generella förutsättningarna för hela skolan. I de sjuka kommunerna är det nästan var tredje aktivitet som får det omdömet, mot bara drygt var tionde i de friska. Samtidigt uppger man i högre utsträckning i friskare kommuner att man kan påverka situationen på något sätt, endera enskilt eller kollektivt.

## POSITIVARE KÄNSLA I FRISKA KOMMUNER

Nästa omdöme att ge de olika aktiviteterna var huruvida den känsla respondenten hade inför frågan var positiv eller negativ.

Ger denna sak en positiv eller negativ känsla?	TOTALT	FRIS - KASTE	SJUKASTE
Positiv	59%	70%	50%
Negativ	41%	30%	50%

Tabell 5 Ger aktiviteten en positiv eller negativ känsla?

I genomsnitt var sex av tio aktiviteter förknippade med en positiv känsla, men det skiljer sig kraftigt åt mellan kommunerna. I de sjukaste är bara hälften av aktiviteterna förknippade med en positiv känsla, samtidigt som det i de friskaste är sju av tio. Det är med andra ord klart vanligare att de aktiviteter som respondenterna har lämnat är förknippade med positiv känsla i de friskare kommunerna.

## AKTIVITETERNA STRESSAR MER I SJUKA KOMMUNER

De aktiviteter som anges ha en negativ känsla fick respondenterna sedan besvara om de förknippade dem med stress eller obehag som påverkade hälsan.

Är detta ofta förknippat med stress eller obehag som påverkar din hälsa?	TOTALT	FRIS - KASTE	SJUKASTE
<b>Bas: aktiviteter som är förknippade med en negativ känsla</b>			
Nej, är inte förknippat med stress eller obehag	9%	20%	3%
Ja, är förknippat med stress eller obehag	91%	80%	97%
<b>Bas: samtliga aktiviteter</b>			
Ja, är förknippat med stress och obehag.	37%	24%	49%

Tabell 6 Är aktiviteten förknippad med stress eller obehag som påverkar din hälsa?



I de sjukaste kommunerna är nästan alla aktiviteter som är förknippade med en negativ känsla också förknippade med stress eller obehag. I de friskaste kommunerna är det fyra av fem som har den kopplingen. Om vi istället utgått från det ursprungliga antalet aktiviteter, och inte bara från dem som ger en negativ känsla enligt föregående fråga, blir skillnaden än mer dramatisk, eftersom det i de sjukare kommunerna är mycket större andel av aktiviteterna som är förknippade med en negativ känsla.

Av de ursprungliga aktiviteterna är det bara var fjärde som är förknippade med stress i de friskaste kommunerna mot var annat i de sjukaste (se understa raden i tabellen).

## IBLAND FINNS DET STÖD ATT HÄMTA

För att stressen inte ska ta överhanden och i förlängningen leda till sjuk-skrivning och utbrändhet behöver det finnas en uppbyggd organisation som kan ta hand om frågorna. Bland de aktiviteter som kopplats till en negativ stressrelaterad känsla fick därför respondenten ge omdömen kring vilket stöd som finns för att hantera frågan. Notera här att av de ursprungliga aktiviteterna är det 24 procent av dem som avgavs i de friska kommunerna och 49 procent av dem som avgavs i de sjuka kommunerna som finns i följande urval.

Hur mycket stöd finns det?	TOTALT	FRIS-KASTE	SJUKASTE
Finns mycket stöd	22%	14%	26%
Finns visst stöd	39%	54%	33%
Finns ytterst lite stöd	38%	32%	41%

Tabell 7 Hur mycket stöd finns det?

I de sjukaste kommunerna är det vanligare både att man ger omdömet att det finns mycket stöd och det finns ytterst lite stöd. En tänkbar förklaring till att mycket stöd är vanligare i dessa kommuner är att de har en större vana att arbeta med dessa frågor, då de har fler sjukfall att ta hand om.

Ett större problem är att många aktiviteter, nästan två av fem, får omdömet att det finns ytterst lite stöd att hämta för att hantera eventuella arbetsmiljöproblem. De är en tydlig signal om att det på alltför många ställen inte tas tillräckligt stort ansvar för arbetsmiljön och riskerna med stress i arbetslivet.

## FRISKA KOMMUNER HAR BÄTTRE ORGANISATION

En förlängning på föregående fråga är om det finns någon uppbyggd organisation på skolan som kan hantera situationen. Även här är det bara intressant för de aktiviteter som angetts vara stressande, finns det en organisation för att hantera sådant kan många stressrelaterade sjukdomsfall undvikas.

Finns det någon uppbyggd organisation (till exempel arbetsätt, forum, arbetsgrupper, personal) på skolan som kan hantera frågan?	TOTALT	FRIS-KASTE	SJUKASTE
Det finns en väl uppbyggd organisation	8%	7%	8%
Det finns en delvis uppbyggd organisation	54%	61%	51%
Det saknas en uppbyggd organisation	38%	32%	41%

Tabell 8 Finns det någon organisation på skolan som kan hantera frågan?

Det är bara i åtta procent av påståendena som respondenterna ger omdömet att det finns en väl uppbyggd organisation, lika ofta i friska som sjuka kommuner. I 38 procent av fallen anges att det saknas en uppbyggd organisation, men påståendet är klart vanligare bland de sjuka kommunerna jämfört med de friska.

## MÅSTE FINNAS EN RIMLIG MÖJLIGHET ATT GÖRA RÖSTERNA HÖRDA I ARBETSMILJÖARBETET

För att arbetsmiljöarbetet ska fungera måste det finnas en struktur där elever och lärare kan föra fram sina åsikter. Det verkar dock inte som om det mest avgörande är hur ofta man har den möjligheten utan snarare att den finns och att man samtalar om de viktiga sakerna då.

Hur ofta får ni möjlighet att lyfta fram åsikter kring arbetsmiljön?	TOTALT	FRIS- KASTE	SJUKASTE
När det behövs	22%	26%	18%
Varje vecka	13%	14%	13%
Varje månad	28%	14%	42%
Några gånger per termin	25%	40%	11%
Mer sällan	12%	7%	16%

Tabell 9 Hur ofta får ni möjlighet att lyfta fram åsikter kring arbetsmiljön?

Det är till exempel vanligare att man kan lyfta frågorna när det behövs i de friskaste kommunerna, samtidigt som det är vanligare i de kommunerna att man bara träffas några gånger per termin. I de sjukaste kommunerna är det istället vanligare att man träffas varje månad. I de sjukaste är det också vanligare att man träffas mer sällan än en gång per termin, vilket sannolikt är för sällan.

## MINDRE INFLYTANDE ÖVER ARBETSMILJÖFRÅGORNA I SJUKA KOMMUNER

Att ha inflytande över sin arbetsmiljö och hur arbetsmiljöfrågorna drivs är en friskfaktor – har man större inflytande är sannolikheten större att man inte får problem med arbetsmiljön.

Hur skulle du beskriva ert inflytande över arbetsmiljöfrågorna?	TOTALT	FRIS- KASTE	SJUKASTE
Väldigt stort	15%	11%	18%
Stort	32%	41%	24%
Litet	45%	41%	48%
Väldigt litet	3%	7%	0%
Obefintligt	5%	0%	10%

Tabell 10 Hur stort inflytande har man över arbetsmiljöfrågorna

Sammantaget beskriver respondenterna sitt inflytande över arbetsmiljöarbetet mer positivt i de friskaste kommunerna, 52 procent anger att de har ett stort eller mycket stort inflytande över arbetsmiljöfrågorna i dessa kommuner, jämfört med 42 procent i de sjukaste kommunerna. Det är lika stora andelar som anger att de har litet eller väldigt litet inflytande i såväl sjuka och friska kommuner, men i de sjuka är det 10 procent som ger omdömet obefintligt.

## TAS HÄNSYN TILL STRESS NÄR MAN FATTAR BESLUT?

I de friska kommunerna tar man även i större utsträckning hänsyn till stress när man fattar beslut, i 56 procent av fallen mot 42 procent i de sjukaste.

	TOTALT	FRIS-KASTE	SJUKASTE
Ja	49%	56%	42%
Nej	51%	44%	58%

Tabell 11 Vägs stress och psykisk ohälsa in i besluten när beslut fattas som rör arbetsmiljön

Sammantaget är bilden ganska entydig. Friska kommuner har ett bättre arbetsmiljöarbete. Där tar man i större utsträckning hänsyn till stress, har en bättre uppbyggd organisation för hantera arbetsmiljöproblem, stresshanteringen är bättre samtidigt som färre aktiviteter leder till stress. Helt enkelt friska är friska av ett skäl och sjuka är sjuka för att det viktiga arbetet med ett hälsosamt arbetsliv för både elever och lärare får stå tillbaka.

## LÄXOR FÖRKNIPPAT MED NEGATIVA KÄNSLOR

Bland de aktiviteter som respondenterna angav var 17 kopplade till läxor i någon form. Av dessa aspekter var 15 förenade med negativa känslor. Detta går också i linje med Skolverkets attitydundersökning som visar att läxor och hemuppgifter är det som stressar elever mest.

Totalt	17
Negativa känslor	15

Tabell 12 Antal omnämningen av läxor

# Metodavsnitt

I denna undersökning har utvalda skyddsombud för lärare, elevskyddsombud eller andra elevföreträdare fått svara på frågor om arbetsmiljö. Sammantaget är det 34 personer som har svarat, varav 21 är elever och 13 lärare. 17 av de svarande återfinns i kommuner där lärares sjuktal är låga, alternativt där sjuktalen minskar kraftigt (i rapporten kallade friska kommuner), lika många återfinns i kommuner där sjuktalen ökar kraftigt eller är stabilt höga (i rapporten kallade sjuka kommuner). I det ursprungliga urvalet fanns det 29 kommuner.

Var och en av respondenterna har fått svara på frågorna "Till vad använder ni er tid?" relaterat till skolan samt "Ange andra aspekter som påverkar din känsla för skolan". Av svaren (som benämns som aktiviteter i rapporten) från den första frågan har man sedan fått välja ut de fyra aktiviteter som påverkar känslan för skolan mest, samtidigt som övriga aspekter var begränsade till maximalt fyra per respondent.

På den första frågan angavs 224 påståenden, varav 136 blev utvalda genom frågan där man fick välja dem som påverkade känslan för skolan mest, på den andra avgavs sammanlagt 105 påståenden.

Utifrån de 241 påståenden som blev resultat har sedan respondenterna fått svara på frågor kopplat till dels hur detta påverkar arbetsmiljön och dels hur arbetsmiljöarbetet fungerar kring aktiviteten. Samma uppföljande frågor, förutom en om tidsanvändning, har ställts till båda uppsättningarna. Vi väljer därför att redovisa detta resultat samlat.

Det undersökningsinstrument som vi har använt heter ViewsCapture och är framtaget för att kunna göra kvalitativa undersökningar, kombinerat med kvantitativa undersökningars möjligheter till statistisk analys. Det tillhandahålls av företaget Action Dialog partner och vi tackar vår kontakt där, Emil Ekberg, så mycket för den assistans han gett oss i projektet.