

Arbets- miljö i skolan

En rapport framtagen av Lärarförbundet och
Sveriges Elevkårer



Lärarförbundet



Inledning

Det fattas en viktig pusselbit i diskussionen om skolans resultat – nämligen elever och lärares arbetsmiljö. Självklart är det viktigt att diskutera skolans styrning, finansiering, elevernas kunskapsutveckling, elevhälsa och likvärdighet. Men oavsett vilka nya insatser som görs och politiska kompromisser som fattas så måste de ta hand om och fokusera på vilka förutsättningar lärare och elever har att få göra ett bra jobb.

Det finns tydliga tecken på hur arbetsmiljön i skolan påverkar – är den bra blir resultaten bättre, är den dålig blir de sämre. Siffrorna som visar att allt fler lärare och elever känner sig stressade och att allt fler lärare sjukskrivs i stressrelaterade sjukdomar måste tas på allvar. Något måste göras åt skolans arbetsmiljö.

I den här undersökningen så har vi frågat gymnasielärare och gymnasieelever om hur deras arbetsmiljö är. Vi ser att de ofta har för mycket att göra och att de är stressade.

Vi ser också att de som, för elevernas del, ska se till att arbetsmiljön är bra – elevskyddsombuden – alldeles för ofta saknas. Utan dem kommer arbetsmiljöarbetet bli sämre och vi uppmanar därför alla huvudmän att se till att det finns elevskyddsombud i tillräcklig utsträckning.

Vi kan också se att andelen elever som slutför gymnasieskolan minskar om andelen sjuka lärare är hög. Likaså kan vi se att indraget CSN i praktiken innebär att eleven inte slutför gymnasieskolan, och vi vet sedan tidigare att det sker oftare om elevhälsoarbetet inte fungerar bra. Tillsammans stärker detta vår tes: Arbetsmiljön är en faktor att ta på allvar när man diskuterar skolresultaten.

Därför uppmanar vi alla huvudmän, både kommunala och fristående, att vidta följande åtgärder:

- **Lyssna på elever, lärare och rektorer när de framför synpunkter på arbetsmiljön**
- **Bygg en välfungerande organisation för samtal om arbetsmiljö**
- **Organisera arbetet så att arbetsbelastningen blir jämn och rimlig**
- **Låt elevers, lärares och skolledares hälsa väga tungt i allt beslutsfattande**
- **Bedriv ett aktivt hälsoarbete där både individen och kollektivet sätts i fokus**
- **Se till att elevskyddsombud finns i den utsträckning som de ska finnas**

I september 2016 tecknades en avsiktsförklaring mellan SKL och parterna inom kommun- och landstingssektorn. Där framgår tydligt, i form av åtta punkter, att man aktivt ska arbeta med att få ner de höga sjuktalen inom sektorn. Även inom privat och statlig sektor finns det liknande överenskommelser.

Läraryrket har också utifrån Avsiktsförklaringen och föreskrifterna om Organisatorisk och social arbetsmiljö tagit fram verktyg som ska vara behjälpliga i arbetsmiljöarbetet. Ett exempel är Skol-OSA.

Det finns helt enkelt inga ursäkter för skolans huvudmän att inte arbeta mer aktivt med arbetsmiljön. Kopplingen mellan elevers resultat och lärares arbetsmiljö är tydlig och varje skolhuvudman som vill förbättra skolresultaten måste ta ett tydligt och större ansvar.

Lina Hultqvist Johanna
Ordförande Sveriges Elevkårer

Jaara Åstrand
Ordförande Läraryrket

Innehållsförteckning

Inledning	1
Innehållsförteckning	3
Sammanfattning	4
Elever och lärare upplever en pressad arbetsmiljö	8
Vilket av följande påståenden stämmer bäst in på dig och din arbets-/skolsituation? ...	8
Hur upplever du din arbetsbelastning (i skolan) just nu?	10
Känner du dig stressad i skolan?	10
Vad är det som stressar?	10
Elevskyddsombud finns alltför sällan.....	12
Öppna kommentarer	14
Lärares kommentarer	14
Elevs kommentarer	16
Sjuka lärare och frånvarande elever ger sämre resultat i gymnasieskolan	17
Högre krav och ökande stressnivåer visar Skolverket	18

Sammanfattning

Att elever och lärare mår bra är avgörande för kunskapsresultaten. Den här undersökningen visar att i de kommuner där lärare har höga sjukskrivningstal tar färre elever gymnasieexamen. Vi kan också konstatera att i kommuner med större andel elever som får indragna studiebidrag från CSN tar också färre elever gymnasieexamen.

Många elever och gymnasielärare svarar att de har svårt att hinna med sitt skolarbete/uppdrag med en rimlig arbetsinsats/under ordinarie arbetstid. Arbetsbelastningen upplevs vara så betungande att de går ut över prestation.

Två kvinnliga gymnasielärare av fem anger att de har en för hög eller mycket för hög belastning, samtidigt som de manliga inte ligger så långt efter, med drygt en av tre. Även av de kvinnliga eleverna svara en av tre att de har en för hög eller mycket för hög arbetsbelastning. Av de manliga eleverna är det i sin tur en av fem.

De är flickor som oftast känner sig stressade i skolan, där fyra av fem är stressade minst en gång per vecka. Därefter kommer de kvinnliga lärarna, där sju av tio är stressade minst en gång per vecka, och de manliga lärarna, där två av tre är stressade så ofta. Av pojkarna är det 55 procent som är stressade minst en gång per vecka.

Det som stressar är framför allt det som har med skolan att göra. För lärares del är det dokumentation av elevernas lärande, för lite tid att planera undervisningen och möten och konferenser, samt betygsättning och bedömning. För elevernas del är det prestationsångest och förväntningar på skolarbetet, prov, läxor och hemuppgifter samt lärarnas krav och förväntningar.

Sjuka lärare och frånvarande elever ger sämre resultat i gymnasieskolan

Kan arbetsmiljön påverka resultaten i skolan. Mycket tyder på att så är fallet.

I rapporten "Bra arbetsmiljö höjer elevernas studieresultat" som vi presenterade tillsammans 2013 kunde vi visa att i kommuner där lärare är mer sjuka presterar eleverna sämre efter att hänsyn har tagits till bakgrundsfaktorer. För varje procentenhet som lärarnas sjuktal ökar i en kommun minskar meritvärdet i årskurs 9 med 1,4 poäng. Samtidigt slutför en dryg halv procentenhet färre 20-åringar gymnasieskolan.

Detta samband står sig fortfarande. 2013 använde vi olika variabler som bakgrund, föräldrars utbildningsnivå, andel med utländsk bakgrund, skattekraft och skattesats. I år har vi istället haft tillgång till det likvärdighetsindex som Skolkommisionen tagit fram på kommunalnivå. Vi har därför använt endast detta som bakgrundsvariabel istället för att konstruera ett eget index.

Model	Unstandardized Coefficients		T	Sig.	
	B	Std. Error			
1	(Constant)	74,722	1,343	55,627	,000
	Likvardigindex	-,063	,008	-8,276	,000
	Larare_sjuktal	-,438	,209	-2,101	,037

Det viktiga i denna rapport är det samband vi ser mellan lärares sjuk-
 tal och resultaten: För varje procentenhet som variabeln
 Larare_sjuktal stiger minskar samtidigt andelen som tar examen från
 gymnasieskolan med 0,44 procentenheter. Det samband vi fann för
 fyra år sedan verkar alltså fortfarande finnas.

Men det är ju inte bara lärarnas arbetsmiljö, som vi indirekt mäter
 genom sjuktalet, som lär påverka resultaten utan även hur eleverna
 mår. För gymnasieskolan finns det en möjlig variabel som, åtminstone
 till en del, kan fånga det sambandet: hur stor andel av eleverna som
 får indragna studiebidrag från CSN.

Model	Unstandardized Coefficients		t	Sig.
	B	Std. Error		
1 (Constant)	80,208	1,294	61,999	,000
Likvardigindex	-,061	,007	-9,235	,000
Larare_sjuktal	-,326	,181	-1,795	,074
Indrag_CSN_andel	-1,030	,105	-9,764	,000

Det som är slående är att för varje procentenhet som andelen med
 indraget studiebidrag ökar, ökar andelen som inte tar examen från
 gymnasieskolan inom tre år med lite mer än en procentenhet, eller med
 1,03 procentenhet.

Frågan är om elevers frånvaro som leder till att CSN beslutar om
 indraget studiebidrag kan anses vara en indikator för elevernas
 arbetsmiljö? Mycket talar för att så är fallet.

Utredningen Saknad! Uppmärksamma elevers frånvaro och agera hade
 i uppdrag att kartlägga samt analysera giltig och ogiltig frånvaro på
 grund-, grundsär-, special- och sameskolor med syfte att föreslå hur
 närvarofrämjande insatser kan förbättras. I utredningen påpekas det
 bland annat att ett bristande hälsofrämjande arbete är en bidragande
 faktor till hög frånvaro och att "elevhälsan, utifrån sitt hälsofrämjande
 och förebyggande uppdrag, har en central betydelse för att främja
 närvaro samt förebygga och åtgärda frånvaro".

Eftersom elevhälsan och dess hälsofrämjande arbete spelar en viktig roll i elevers psykosociala arbetsmiljö innebär en bristande elevhälsa att elevernas arbetsmiljö brister. Därigenom kan vi konstatera att en hög frånvaro för en elev, vilket på gymnasienivå innebär indraget studiebidrag, är ett tecken på att elevhälsoarbete inte fungerar och eftersom elevhälsoarbetet är en viktig del i elevernas arbetsmiljö kan vi då konstatera att andelen med indraget studiebidrag kan fungera som en indikator på sämre arbetsmiljö för eleverna.*

Då det är ganska stora skillnader mellan olika kommuner både vad gäller lärares sjuktal och vad gäller andelen elever som får indraget studiebidrag får detta stora effekter på resultaten. Skillnaderna mellan hur stora andelar som är sjuka respektive får indraget CSN syns i nedanstående tabell.

Beskrivande statistik

	N	Minimum	Maximum	Mean	Std. Deviation
Larare_sjuktal	290	,75	9,90	4,3025	1,46860
Indrag_CSN_andel	290	,00	16,33	6,0215	2,52007
Valid N (listwise)	290				

Om vi ser till andelen där elever som får indraget studiebidrag så är alltså extremerna 0 och 16,33, vilket är detsamma som att 16,8 procentenheter färre elever tar examen från gymnasieskolan i kommunen med högst andel. Om vi istället ser på lite mindre drastiska skillnader till exempel avståndet mellan två standardavvikelser, vilket är 5,04, så motsvarar det en skillnad i andelen som tar examen om 5,2 procentenheter.

Tydligt är att både lärares sjuktal och elevers frånvaro, mätt genom andelen som fått indraget studiebidrag, har en negativ effekt på hur stor andel av eleverna som tar examen från gymnasieskolan.

Att skillnaden i lärares sjuktal mellan kommunerna till en del förklaras av arbetsmiljön är självklart. Mycket tyder att så även gäller för indragna studiemedel. Det är tydligt att skolans arbetsmiljö är en faktor att ta hänsyn till när man bedömer skolans resultat.

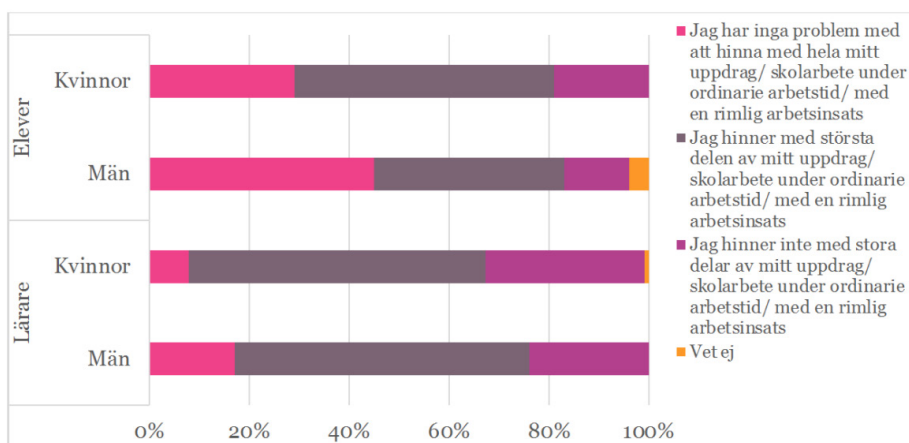
* Saknad! Uppmärksamma elevers frånvaro och agera (SOU 2016:94), sid 255 ff

Elever och lärare upplever en pressad arbets- miljö

Hur ser det egentligen ut i skolan? Är situationen pressad så att många upplever sig som stressade eller är det en lugn och avstressad miljö som möter den som kommer in där? För att försöka fånga det har vi låtit Novus ställa frågor till ett urval av gymnasielärare respektive gymnasieelever. Det är sammanlagt 663 gymnasielärare och 307 gymnasieelever som har svarat.* Undersökningen genomfördes under mars-april 2017.

Vi har ställt samma eller näst intill samma fråga till både lärare och elever för att kunna jämföra de bägge grupperna så gott det går. Den första frågan var hur de såg på sin arbets-/skolsituation.

Vilket av följande påståenden stämmer bäst in på dig och din arbets-/skolsituation?



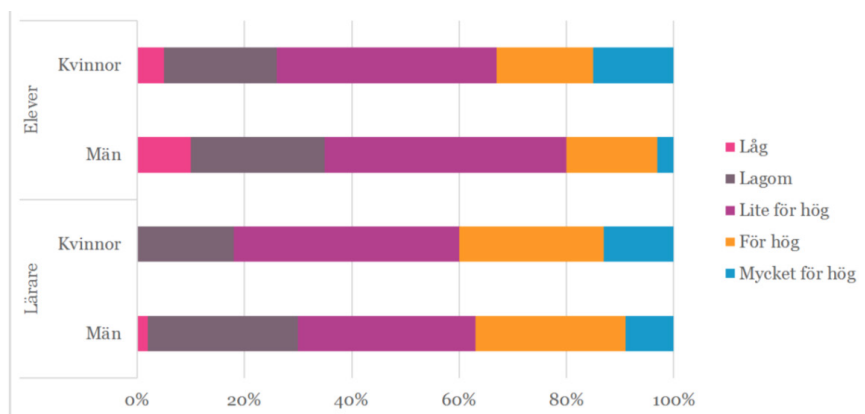
Figur 1 Vilket av följande påståenden stämmer bäst in på dig och din arbets-/skolsituation?

Lärare svarar i högre grad än att de inte hinner med sitt uppdrag än vad elever svara att de inte hinner med sitt skolarbete. Samtidigt ligger svaren för båda grupperna generellt högt, där även mer än hälften av de manliga eleverna (som är de som ligger lägst) svarar att de inte hinner med delar av sitt skolarbete med en rimlig arbetsinsats. Vi ser också att det är en tydlig könsskillnad, där både kvinnliga lärare och elever i lägre grad än sina manliga kollegor anser sig hinna med sitt uppdrag/skolarbete.

För ett tag sedan ställde Lärarförbundet motsvarande fråga till en panel av allmänhet. Som jämförelse kan konstateras att bland allmänheten är det tolv procent som svarar att de inte hinner med stora delar av sitt arbete och 48 procent att de hinner med största delen av sitt arbete, vilket tillsammans är något fler än de manliga gymnasieeleverna, det är dock färre än både de kvinnliga gymnasieeleverna och gymnasielärarna av båda könen. Värt att notera är också att den tydliga könsskillnad som finns i skolans värld – där kvinnliga lärare och elever upplever sin arbetssituation som mer pressad – inte alls återfinns hos allmänheten, där är det till och med så att kvinnorna i något lägre (men inte statistiskt säkerställd) utsträckning anger att de inte hinner med stora delar av sitt uppdrag under ordinarie arbetstid.

* Lärarna är hämtade från Lärarförbundets medlemspanel, som drivs av Novus, och eleverna från Novus allmänhetspanel där urvalet har varit 16-19-åringar med en screeningfråga om de går på gymnasiet.

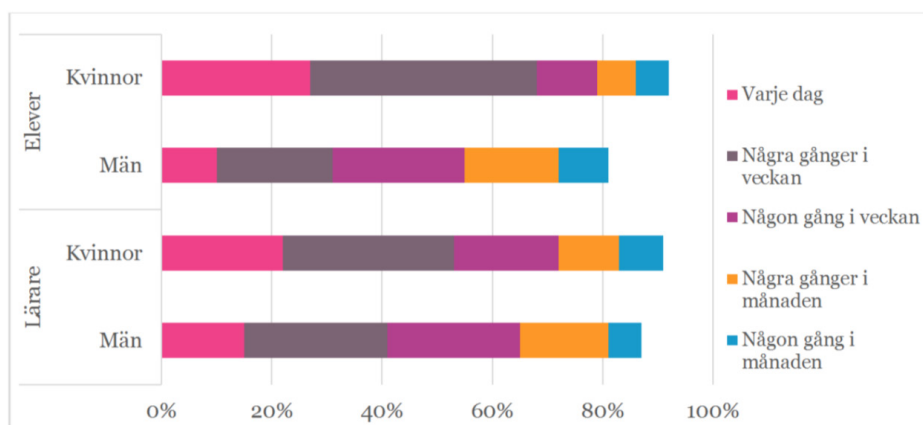
Vad är det som stressar?



Figur 2 Hur upplever du din arbetsbelastning (i skolan) just nu?

När man frågar elever och lärare hur de upplever arbetsbelastningen är det nästintill inte någon som svar låg eller ännu lägre (i själva undersökningen fanns det tre lågalternativ som i redovisningen är ihopslagna). Även här är det lärare som i störst utsträckning anser att arbetsbelastningen är för hög, samtidigt som könsskillnaden är påtaglig. De kvinnliga eleverna svarar i något högre utsträckning än de manliga lärarna att arbetsbelastningen är lite för hög, för hög eller mycket för hög. De kvinnliga lärarna anser det dock i ännu högre grad, av dem är det mindre än var femte anser att de inte har en hög arbetsbelastning.

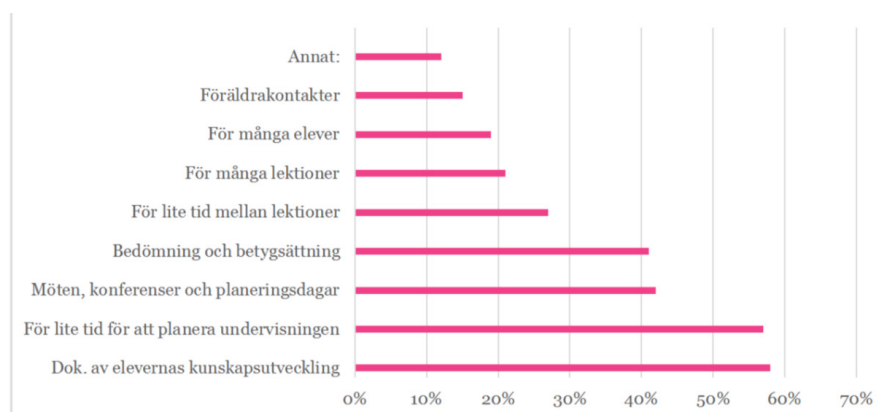
Känner du dig stressad i skolan?



Figur 3 Känner du dig stressad i skolan?

När det gäller stress är bilden mer diversifierad. De som allra oftast är stressade är de kvinnliga eleverna där mer än var fjärde känner sig stressade varje dag och två av tre mer än en gång per vecka. Motpolen är de manliga eleverna där bara en av tre känner sig stressade minst ett par gånger per vecka. Bland lärarna är det också kvinnorna som är de som oftast är drabbade av stress, drygt varannan känner sig stressad minst ett par gånger per vecka.

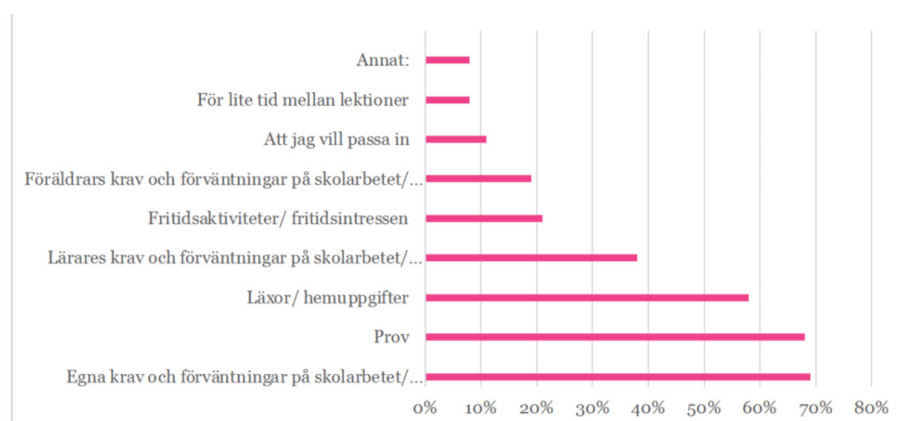
Hur upplever du din arbetsbelastning (i skolan) just nu?



Figur 4 Det som stressar lärare

Det som till största delen stressar lärare är den dokumentation som behöver föras över elevernas kunskapsutveckling och att de har för lite tid att planera undervisningen, men även möten, konferenser och liknande samt bedömning och betygssättning ser lärarna som stressande. Kvinnliga lärare upplever i högre grad att bristen på tid för att planera undervisningen är stressande än de manliga.

De som svarade annat hade också möjlighet att avge frisvar. Dessa har vi kodat i grupper. För lärares del är de mer frekventa att hantera praktiska frågor runt omkring undervisningen, mentorskap och hanteringen av elevvården framför allt för elever med särskilda behov, men också ett svagt ledarskap.

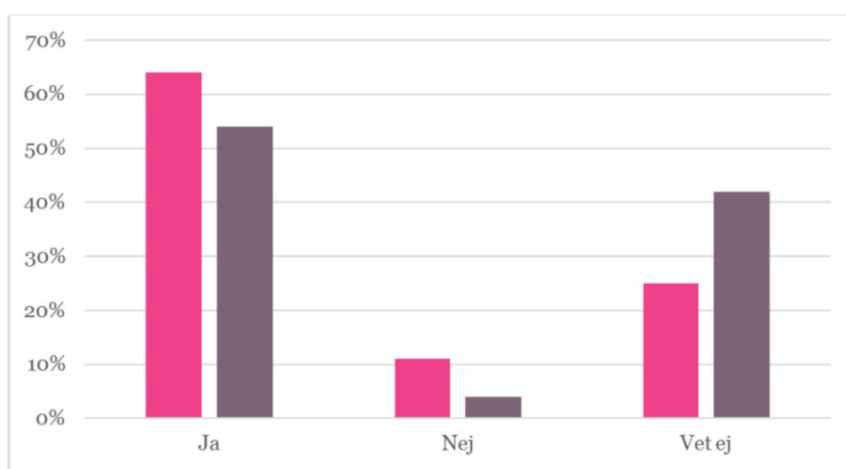


Figur 5 Det som stressar elever

För elevernas del är det tre saker som är klart mer stressande än övriga: deras egen krav och förväntningar, prov samt läxor och hemuppgifter. När det gäller egna krav och förväntningar, prov och lärares krav och förväntningar är det stora skillnader mellan könen; flickorna upplever dessa som mycket mer stressande än pojkarna. Det frisvar som dominerar klart är det är för mycket på för kort tid, till exempel att många prov kommer samtidigt.

Elevskyddsombud finns alltför sällan

För att arbetsmiljöarbetet ska fungera behöver det finnas skyddsombud. För lärarna finns det nästan alltid skyddsombud, men det är långtifrån lika vanligt att det finns elevskyddsombud.



Bilden av om det finns elevskyddsombud på skolorna är blandad: Två lärare av tre och mer än hälften av eleverna anger att det finns elevskyddsombud; men bara var tionde lärare och var tjugonde elev svarar säkert nej på frågan. Samtidigt anger var fjärde lärare och fyra elever av tio att de inte vet om det finns elevskyddsombud eller inte. Endera är det ett tecken på att det inte finns några elevskyddsombud eller så visar det på att dessa är dåliga på att synas och höras. Oavsett vilket är det allvarligt att så många elever endera inte har elevskyddsombud eller inte känner till vem som är det.

Arbetsmiljöverket skriver på sin webbplats att "Skolledningen ska aktivt uppmana eleverna att utse elevskyddsombud. Det är inte rektorn som ska utse elevskyddsombuden men det är rektorns uppgift att se till att alla elever får veta att de har rätt att själva välja elevskyddsombud. Rektorn ska också se till att skolans elever och personal informeras om vem eller vilka som blivit valda till elevskyddsombud." Skolledningen har alltså ett stort ansvar för att både se till att det finns elevskyddsombud och att de som verkar på skolan har kännedom om vilka dessa är.

På en vanlig gymnasieskola med ett antal olika program bör det också vara ett ganska ansevärt antal elevskyddsombud om alla utses. För återigen använda Arbetsmiljöverkets webbplats: "Eleverna har rätt att utse två elevskyddsombud per årskurs på högstadiet och två per program på gymnasiet." Att bara ungefär hälften av eleverna och lite större andel av lärarna kan svara ja på frågan om det finns elevskyddsombud visar på ett klart problem.

Öppna kommentarer

På slutet kunde respondenterna lämna frisvar för att komplettera undersökningen. Här nedan följer några, som visar på hur tidspress och dålig arbetsmiljö ger försämrade förutsättningar och därmed resultat i skolan.

Lärares kommentarer

Saker som lärare lyfter fram är till exempel vad som styr prioriteringar från ledningens sida:

”Det är skolans ekonomi och inte behov som styr den behovsanpassade hjälpen som eleverna får. Påverkar den psykosociala arbetsmiljön när man inte räcker till som lärare. Lärarnas tid används på fel sätt. Massa administrativa uppgifter och möten som tar tid för undervisningen och mötet med eleverna.”

Men också att ledningen ger för svag stöttning till lärarna:

”De medarbetare som har för hög arbetsbelastning har ibland svårt att få stöttning och vägledning av ledningen på skolan för att situationen ska bli bättre. Just dokumentationen av eleverna och frånvarohantering tar mycket dyrbar tid från lärarna. Somliga lärare måste gå på möten som de själva upplever inte ger dem något och som de känner att de inte tillför något till.”

Ett annat problem är allt extra som läggs på lärare, både inom och utom uppdraget:

”Normalt sett är arbetsbelastningen OK. Det är alla extra uppdrag och extra lektioner som man måste ta som är störande och stressande. det är då man inte hinner med allt man måste ta, tex arbetsuppgifterna som ligger utanför själva undervisningen och kärnverksamheten, som att hålla bra ordning på lab.utrustning och salar, vilket förr gjordes av annan personal.”

”Alla lärare borde veta hur mycket undervisningstid (hur många kurser) som är 100% arbetstid. Som det är nu varierar det väldigt mycket, både på samma skola och skolor emellan. Det är svårt att känna sig tillräcklig när man inte vet gränserna. Det kan hela tiden bli aktuellt att stoppa in mer i tjänsten....”

”För många olika kurser och extra ansvarsområden.”

De förklaringar som lärarna pekar på handlar om att ledningen av olika skäl – organisatoriska, ekonomiska osv – inte tar det ansvar som de borde för att arbetsmiljön ska fungera och inte leda till för hård belastning och stress, vilket i förlängningen ger sjukskrivningar och sämre skolresultat för eleverna.

Elevers kommentarer

Elever lyfter bland annat att hemuppgifter kombinerat med otydliga instruktioner ökar tidspressen och indirekt påverkar resultaten.

”Man får alldeles för mycket hemuppgifter och samtidigt är lärarna otydliga kring målsättning och instruktioner vilket gör att man blir osäker och får mer ångest.”

”Lärarna säger att det är ett heltidsjobb och att man förväntas lägga ner 40 h/veckan, men det är ofta mer än så.”

Det uttrycks även en önskan om ett systematiskt arbete för elever att påpeka bristande arbetsmiljö och rutiner. Särskilt för elever på praktiska program. Vilket i sin tur innebär en bristande kunskap kring elevskyddsombud.

”...det borde finnas enkäter eller liknande som skickas ut till skolor där man kan bedöma arbetsmiljö. Om de [enkäterna] ger dåligt resultat, ... borde en inspektion införas för att återupprätta skolan till en bra och trivsamt miljö.”

Tidspress och bristande arbetsmiljö drabbar elever med särskilda behov extra hårt.

”Jag har dyslexi och behöver mer tid än andra för att hinna med mitt skolarbete och tiden finns inte alltid. Jag har rätt till förlängd tid och det får jag men när lärare lägger uppgifter i slutet av terminen och vill ha in uppgifterna senast sista terminsdagen har jag två val; antingen lämnar jag in en icke genomarbetad uppgift och får sämre resultat som kan påverka mitt slutbetyg eller så får jag sitta på lovet och jobba. Loven är till för att vila sig och ta igen sig på men har man skolarbete går det inte.”

Bristande samordning mellan skolledning och lärare påverkar elevers arbetsmiljö.

Tidsbrist, otydliga direktiv och en ojämn arbetsbelastning står tydligt ut som bakomliggande negativa faktorer i arbetsmiljön enligt de öppna kommentarerna från eleverna. Eleverna speglar alltså samma verklighet som lärarna. Vilket inte är särskilt förvånansvärt med tanke på att de delar arbetsmiljö. Om alla på skolan informeras mer kring den lagstadgade skyldigheten att varje skola skall ha ett elevskyddsombud skulle lärare, elever och skolledning möjligtvis ha en bättre chans att förbättra arbetsmiljön.

”Vi ska på 2 månader göra klart hela svenska kursen då läraren vi hade blev mammaledig innan årskurs 2 började som ledde till att en vikarie sattes in. Denna vikarie var inte tillgänglig och en vikarie för vikarien sattes in som inte hade någon aning om vad vi skulle göra. Detta ledde till att lektioner ställdes in då vikarien inte kom eller gav en hemuppgifter som nu visar sig inte kan ingå i betygsättningen. Skolan är under all kritik efter att skolan fick 1 rektor istället för 2. För mycket för rektorn som endast hade ansvar för ca 70 elever till nu över 300 elever. Lärarna ger kritik om situationen och rektorn är aldrig tillgänglig.”

Brister i skolans arbetsmiljö även enligt andra

Allt för många skolor uppvisar brister i arbetsmiljöarbetet enligt Arbetsmiljöverket*

Nio av tio skolor uppvisar brister i det systematiska arbetsmiljöarbetet visar en rapport från Arbetsmiljöverket. Enskilda saker som verket konstaterar är:

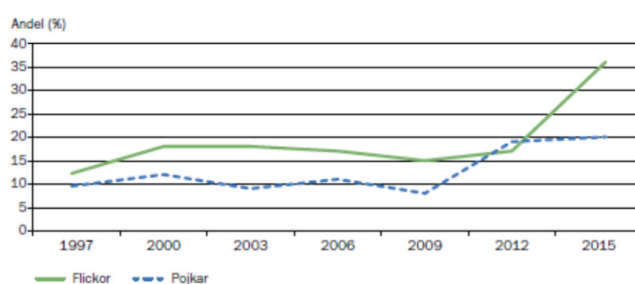
- att arbetsbelastningen ofta är ohälsosamt hög
- att man har en för ”hög personbelastning utifrån vad ventilationen klarar”, vilket ger en dålig luftkvalitet
- problem med bullerstörda miljöer
- hur man agerar i samband med hot och våld

Högre krav och ökande stressnivåer visar Skolverket*

Skolverket gör var tredje år en undersökning som heter Attityder till skolan. Det är en enkätundersökning där frågor ställs till elever på mellan- och högstadiet i grundskolan och i gymnasieskolan, samt till lärare. I den går det att följa utvecklingen över lärares och elevers syn på arbetsmiljön.

Till exempel ställs en fråga om vad eleverna anser om kraven som ställs på dem i skolan. På denna fråga har andelen av de äldre eleverna (högstadiet och gymnasiet) som anser att kraven är för höga ökat drastiskt sedan 2009, för pojkar skedde ökningen mellan 2009 och 2012 och för flickor mellan 2012 och 2015. Flickorna har dock under hela undersökningsperioden (förutom just 2012) i klart högre grad ansett att kraven är för höga.

Diagram 6.1 Andel äldre elever som anser att kraven som ställs på dem i skolan är för höga 1997-2015.



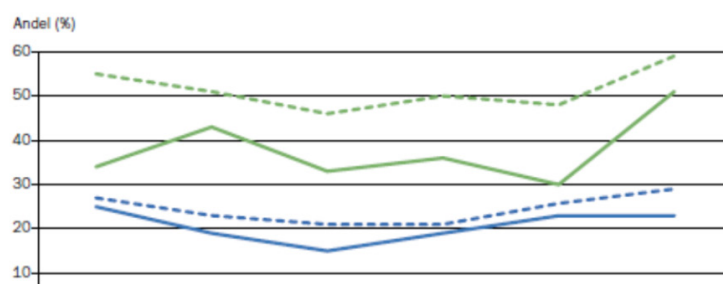
Figur 8 Andel elever som anser att kraven är för höga i skolan (från Skolverkets Attityder till skolan 2015)

Även när det gäller stress ser vi en liknande utveckling, från 2009 ökar den för pojkarna och från 2012 för flickorna. Och precis som när det gäller kraven så ligger flickors stress under hela perioden över pojkarnas.

** Arbetsmiljöverket, Projekt rapport för Arbetsmiljöverkets nationella tillsyn av skolan 2013-2016, 2017

* Skolverket, Attityder till skolan 2015, 2016

Diagram 6.2. Andel äldre elever i procent som svarat att de oftast eller alltid känner sig stressade i skolan. Totalt och fördelat på skolform och kön år 2000–2015.



Men det är inte bara eleverna som känner sig stressade enligt Attityder till skolan, det gäller även lärare. Lärarna uppvisar också samma bild som eleverna, att stressen har ökat sedan 2009. Även hos lärarna är det kvinnorna som är mest stressade och lärarna är mer stressade i grundskolan än i gymnasieskolan.

Tabell 6.7 Andel lärare i procent som svarat att de oftast eller alltid känner sig stressade i skolan. Totalt och fördelat på kön och skolform år 2003–2015.

	Totalt	Kvinnor	Män	Grundskolan	Gymnasieskolan
2003	47	51	39	49	41
2006	40	44	32	42	34
2009	45	50	34	48	36
2012	55	60	45	59	47
2015	50	56	38	52	45

Den sammantagna bilden från Skolverkets Attityder till skolan är att stressen och arbetsbelastningen i skolan har ökat under de senaste åren och därmed har även arbetsmiljön i skolan blivit sämre under samma tidsperiod.

** Arbetsmiljöverket, Projekt rapport för Arbetsmiljöverkets nationella tillsyn av skolan 2013-2016, 2017

* Skolverket, Attityder till skolan 2015, 2016